

# ПОЛИТЕХНИК

ОРГАН ПАРТКОМА, РЕКТОРАТА, ПРОФКОМА И КОМИТЕТА ВЛКСМ КРАСНОЯРСКОГО ПОЛИТЕХНИЧЕСКОГО ИНСТИТУТА

1968

октябрь

11

Пятница

№ 29—30

(154—155)

## НИ ПУХА, НИ ПЕРА!



Скоро прозвонит первый звонок, звонок не на школьный урок, а на твою первую лекцию в институте. С этого времени начинается твоя студенческая жизнь, замечательная, незабываемая пора. Что такое студенческие годы? Это лекции, коллоквиумы, зачеты и экзамены, жаркие споры, трудовая романтика и многое-многое другое. Об этих годах ты мечтаешь еще летом и будешь с грустью о невозвратности студенчества вспоминать в зрелые годы.

Ты вступаешь в мир науки, в мир сложных теорем, приборов, законов, которые должен узнать, постичь. И от тебя зависит то, каким выйдешь специалистом: или вдумчивым, знающим, пытливым, или посредственным, сдавшим в основном экзамены на «удовлетворительно». Нашей стране с ее развивающейся индустрией, покоряющей мир своими открытиями, нужны настоящие инженеры, мастера своего дела, влюбленные в труд, в профессию. Ведь из всех институтов и факультетов ты выбрал именно этот, так будь верен избранной специальности всю жизнь.

С первых же дней, не откладывая на потом, берись за учебу. К твоим услугам богатая библиотека, читальные залы, к тебе на помощь всегда придут преподаватели. Но главное, конечно, зависит от твоей самостоятельной работы, воли, настойчивости. Внимательно записывай лекции, конспектируй необходимую литературу, готовься к каждому семинарскому занятию — тогда в сес-

сию придется только повторить уже знакомый материал. Учи вдумчиво, творчески осмысливай изучаемое, не бери все зубрежкой. В вузовских условиях ничего, кроме вреда, она не принесет.

Не забывай, что ты будущий инженер, организатор, руководитель производства. Твои знания, организаторские возможности окажутся на проверке через пять лет. Поэтому принимай самое активное участие в жизни своей группы, факультета, института, общежития. Попробуй свои силы в научных и творческих кружках. Здесь, в институте, ты пройдешь настоящую школу гражданского воспитания. Советский студент — идейно воспитанный, морально устойчивый, коммунист по убеждениям, сын своего народа.

Ты накануне своего большого праздника — 50-летия комсомола. Твое поколение не испытало героических дней защиты Родины на фронтах гражданской и Отечественной войн, не испытало радости побед и горести утраты боевого друга, командира, но ты продолжаешь дело, начатое ими, твой фронт — мирный, созидательный, самый счастливый. Твой подарок юбилею родного комсомола — отличная учеба.

Итак, начинается твоя студенческая жизнь, твое дальнейшее пятилетнее путешествие за знаниями.

Ни пуха, ни пера!

## В ПОМОЩЬ ПЕРВОКУРСНИКУ

Умейте слушать лекцию сосредоточенно, активно, вместе с преподавателем, как бы вживаться в раскрываемую проблему и сжато записывать основные положения, особенно те, которые являются для вас новыми, трудными. Одним словом, лекцию следует конспектировать.

Конспект — логически связанное, краткое письменное изложение основных положений, примеров, фактов. Конспект служит целям накопления научного материала, облегчая последующую его систематизацию. Однако составить конспект — это не значит механически записывать услышанное (или прочитанное); хороший конспект представляет собой пытливую работу мысли, в данном случае, немедленное пересоздание излагаемого преподавателем материала, коротко записанного своими словами и стилем. Студент должен как можно точнее внести в свой конспект все наиболее важные определения, новые понятия, обобщения, выводы. Точно так же надо успеть записать названное произведение, фамилию автора, номер страницы. После лекции нужно сразу просмотреть запись, уточнить ее, сравнивая с записью соседа, вписать необходимые цитаты, факты, на которые ссылался преподаватель.

Конспект лекции используйте при подготовке к семинару, к экзаменам.

Как оформить конспект?

1. Заведите две общих тетради — одну для лекции, другую — для произведений, документов, изучаемых на семинаре.
2. Пишите чернилами или авторучкой, опрятно, не пачкая тетрадь посторонними записями, рисунками.
3. Напишите ясно и четко название изучаемого предмета, фамилию, номер группы на обложке или на первой странице.
4. Оставляйте поля в  $\frac{1}{3}$ — $\frac{1}{4}$  страницы, чтобы было где дополнить, уточнить записанную мысль, связать ее с современностью, наконец, записать источник, страницу, откуда взято изложенное в конспекте положение, приведенная цифра, таблица. На полях следует записать также план предполагаемого выступления на семинаре и можно вынести вопрос из плана семинара, освещаемый на странице.

Оформление конспекта не имеет первостепенного значения, но оно говорит о вашем куль-

Кафедра истории КПСС нашего института разработала «Памятку первокурснику». Она поможет не только первокурсникам при изучении курса истории КПСС, но и даст полезные советы всем студентам при изучении других дисциплин.

Как правильно записывать лекцию и оформить конспект, хорошо подготовиться к семинару — этим очень важным вопросам посвящена специальная глава в «Памятке» под названием «Три формы изучения «Истории КПСС» в вузе. Печатаем ее с некоторыми сокращениями.

турном уровне, отношении к изучаемому предмету.

Главное — в умении составить содержательный, логичный конспект, охватывающий все основные вопросы темы семинара.

Как составить хороший конспект при самостоятельном изучении произведения (документа)?

Прежде всего рекомендуется ознакомиться с планом семинарского занятия, прочесть соответствующую главу из курса лекций или из учебника «Истории Коммунистической партии Советского Союза», прочитать свой конспект лекции. Это поможет выделить основное, сосредоточить максимум внимания на главном при чтении произведения. Понять содержание и значение изучаемого вопроса сможете только при вдумчивом, внимательном чтении. При первом чтении нужно брать на заметку все наиболее важные мысли и выводы, иными словами, набросать «рабочую запись» или черновик. Помните, что конспект — заключительный этап вашей самостоятельной работы.

Поэтому к составлению конспекта приступайте лишь при повторном чтении произведения, когда раздел книги, содержание, суть документа ясны. Фиксируйте кратко, ясно, чтобы прочто запомнить и взять на вооружение не только на семинаре и экзамене, но и в пропагандистской работе. Полезно и весьма желательно записать мысли автора своими словами. Этим вы активизируете свое мышление, приучаете себя творчески, осмысленно усваивать ту или иную научную истину. В конспект можно вписать цитату, указав на полных фамилию автора, том, страницу.

После каждой главы, а тем более в конце книги нужно сформулировать краткие выводы, что поможет глубокому усвоению материала.

Непревзойденный пример самостоятельной работы показал В. И. Ленин. Он никогда не надеялся только на память, всегда составлял конспекты, делал выписки.

Составить хороший, полноценный конспект нелегко. Произведения Маркса, Энгельса, Ленина не составлялись как учебные пособия, их писали в пылу политической борьбы против врагов рабочего класса. Поэтому труды основоположников марксизма-ленинизма часто содержат элементы полемики, опровержений, разоблачений классовой сущности врагов рабочего класса. Прежде всего нужно знать время написания того или иного произведения, историческую обстановку, против кого оно направлено, нужно хорошо знать врагов, их приемы и методы деятельности тогда и теперь.

Первые попытки составить конспект могут быть неудачны. Не огорчайтесь. Опыт накапливается со временем. Важно приучить себя работать систематически, с большим упорством. Не ищите легких путей. Переписывание чужих конспектов — обычный удел нерадивых студентов. Переписывание отдельных положений из учебника не заменит конспекта. Работайте добросовестно над первоисточниками. Старайтесь с первых дней пребывания в институте стать на уровень отличника, к этому вас обяжут высокое звание студента-комсомольца.

Первую оценку вашей работе, вашему умению излагать мысли, вашим знаниям даст семинар.

Что такое семинар, какова его цель?

Семинар — форма систематических учебно-теоретических занятий в высших учебных заведениях, с помощью которых изучают тот или иной раздел определенной научной дисциплины, входящей в состав учебного плана. План семинара дается студенту

заранее. Семинар обычно имеет форму обсуждения вопросов, включенных в план семинарского занятия, а также рефератов и докладов студентов под руководством преподавателя. Помогая студенту глубоко овладеть предметом, семинар способствует также развитию у него навыков самостоятельной работы над первоисточниками, освоению методов научной работы. Имея в основе лекционный курс, семинар посвящается детальному изучению отдельных тем курса. Цель семинара — коллективно углубить и закрепить знания, полученные на лекции и путем самостоятельной работы над произведениями.

Начинается семинар кратким вступительным словом преподавателя о том, на какие вопросы будет сделан основной упор на данном занятии. Затем следуют выступления студентов. От студента требуется полное, в доходчивой форме изложение того или иного вопроса. В случае неполного ответа дополняют выступление товарищи или преподаватель. На семинаре пробуждается интерес и прививается вкус к пропаганде политических знаний, к проведению воспитательной работы среди молодежи, прививается интерес к научной работе, ведь доклады, заслушанные на конференции студенческого научного общества, предарительно обсуждаются на семинаре.

Семинар интересен, если он представляет собой по форме свободную непринужденную беседу и проходит в виде творческой дискуссии. Важнейшей же предпосылкой этого является хорошая подготовка к нему студентов, их активное участие в обсуждении вопроса. Всем студентам нужно внимательно слушать выступления друг друга, критически их оценивать.

По некоторым узловым вопросам будут проведены письменные контрольные работы в рамках семинара.

Студент считается неподготовленным к семинару, если он не изучил указанной в плане обязательной литературы и не имеет по ней конспекта. Студентов, имеющих задолженность или пропуски по семинарам, не допускают к экзаменам до ликвидации ее. Задолженки вызываются для проверки их знаний на дополнительное индивидуальное собеседование во внеучебное время.

Рис. А. Холостова, студента II курса СФ.

# • ЮБИЛЕЮ ВЛКСМ — СТУДЕНЧЕСКИЙ ТРУД •

Сегодня у нас в гостях газета Балахтинского района „Сельская новь“. На её страницах студенты-политехники рассказывают о работе на уборке урожая, о своих трудовых подарках 50-летию Ленинского комсомола.

## ВМЕСТЕ С РАБОЧИМИ

Вот уже более половины месяца мы работаем в Балахтинском совхозе, помогаем убирать новый урожай.

Работаем на току, на полях, на строительстве. На четвертом отделении на сушилке по пять норм дает смена, в которой трудятся бригадир отделения Евгений Овчинников. Отлично работает на первом отделении «малая комплексная бригада» во главе с Геннадием Шрамковым. Трудимся в две смены, так что времени свободного мало. Несколько минут на то, чтобы умыться, переодеться и пойти на концерт. Мы все очень волновались перед первым концертом. Это ведь была практическая проба сил. Переживали каждую неудачу. Хотя и говорят, что первый блин комом, концерт прошел неплохо. Естественно, что

второй, и тем более третий концерт получился еще лучше. Мастерство наших самостоятельных артистов постепенно оттачивалось. Радуют наши певцы В. Белоглазова, И. Топоров, В. Шимарев, Т. Позднякова. Отлично вышел молдавский танец «Жок». Оркестр подает большие надежды. Сейчас начинаем готовить вторую программу.

Нужно сказать, что нам очень помогает в делах председатель рабочкома Балахтинского зерносовхоза тов. Калитко, человек энергичный и отзывчивый. Выпускаем мы свою газету «Работяга». В ней можно найти интересные заметки студентов и много юмора из нашей повседневной жизни. Есть еще и общесовхозная газета «Колос-68», которая заполняется на отделениях. Мы

принимаем участие и в печати совхоза, выпускаем «молнии», «сквознячки», боевые листки, в которых освещаем хорошие и плохие факты уборочной страды. Необходимо оживить немного стенную печать на отделениях совхоза, больше уделять этому внимания. Ежедневно проводим политинформации для студентов и местного населения. Организовывали комсомольский патруль. 27 сентября организуем беседу в школе и вечер танцев. В общем, планы у нас грандиозные, желаний тоже большое.

**А. ТИХОНОВ,**  
командир отряда,  
**Н. АВАНОВА,**  
комиссар.

## ТРУДОВЫЕ БУДНИ

Мы работаем в Еловском совхозе. За это время студенты сделали немало полезного. На всех формах регулярно выпускаются газеты, в Еловке и Трясучей были проведены соревнования волейболистов. На первой ферме ребята организовали вечер отдыха, студенты же, работающие на второй ферме, подготовили и провели эстрадный концерт. И жители, и студенты были довольны — концерт удался.

Наши комсомольцы оказывают большую помощь совхозной комсомольской организации. Помогают оформлять наглядную агитацию, выпускают стенгазету.

Однако будни студентов — не отдых. Это напряженный, тяжелый труд. Надо сказать, что ребята трудятся на совесть. Взять

к примеру бригаду Грачина Арутюняна, которая работает на зернотоке первой фермы. Члены бригады ежедневно перевыполняют дневное задание. А ведь дело у них нелегкое — разгрузка и погрузка зерна. Но молодежь не унывает. Хорошо работает и строительная бригада во главе с комиссаром отряда Н. Пролубниковым.

На первый взгляд все вроде бы гладко и хорошо. Это далеко не так. Многого еще у нас нет, многое можем сделать. Создание агитбригады, подготовка к концерту — дело не второстепенное. Мы должны серьезно задуматься и начатое довести до конца.

**В. ПИКАЛЕВ,**  
командир отряда.

## НЕ СОЛОНО ХЛЕБАВШИ

Наш отряд находится в Большесырском совхозе. Руководители хозяйства плохо заботятся о студентах: спим на нарах, выдали по матрацу, по подушке, наволочке, всего по одной простыне. Очень плохо с питанием, особенно на втором отделении (Малые Сыры).

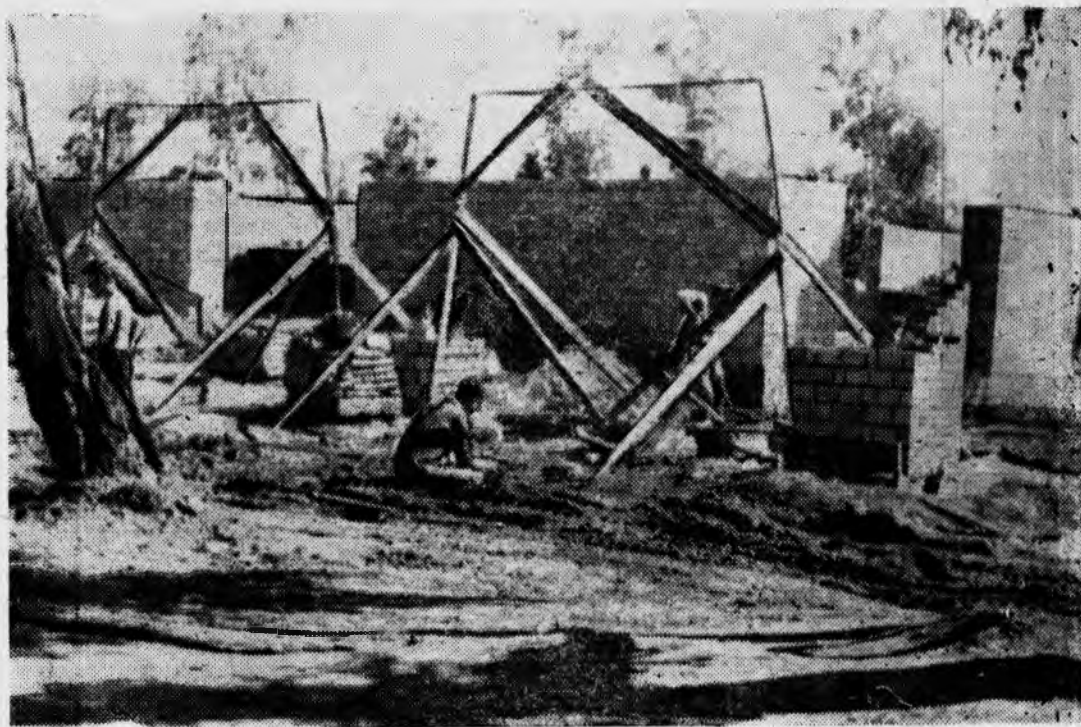
Виноват в этом управляющий. На первом отделении (Большие Сыры) даже забыли нам приготовить пищу, а дирекция совхоза еще до сих пор не может найти виновного.

**А. ДВОРНИКОВ,**  
командир отряда.

Руководители совхоза хорошо подготовились к встрече нас, студентов. На всех фермах ребят разместили в благоустроенных общежитиях, обеспечили постельными принадлежностями. Но вот простыни меняются не всегда своевременно, а в Приморске по-

клубе. Хочется отметить славную шедевр строителей, которые работают на строительстве клуба в пос. Приморск. Ребята выполняют дневные задания за 3 — 4 часа. С энтузиазмом работают и остальные. Правда, частым го-

## ЛЕТОПИСЬ ТРЕТЬЕГО ТРУДОВОГО „БУРЕВЕСТНИК — 68“



Бригада М. Овчинникова на строительстве спортивного корпуса.



На торжественном построении в День строителя

## ПЛЮСЫ и МИНУСЫ

мещение плохо отапливается, хотя неоднократно я обращался к дирекции совхоза и слышал только обещания. Когда же они будут выполнены? — хочется спросить у директора совхоза М. А. Кузнецова.

Однако несмотря на эти недостатки, ребята работают неплохо. Особо следует отметить студентов из бригады Владимира Яроменко (ферма Даурск), которые выполняют и перевыполняют нормы на уборке турнепса. Кроме того, ребята ведут агитационную работу, выпускают боевые листки, «молнии», читают лекции в местном

клубе. стем стал у нас дождь и поэтому бывают срывы работ. Но мы используем это время для общественной работы. Так, силами студентов были поставлены концерты в пос. Приморск и в местной средней школе, проведен вечер с будущими выпускниками. Ребята согоньком трудятся и с огоньком отдыхают, готовятся достойно встретить 50-летие славного Ленинского комсомола и вписать еще одну страницу в книгу хороших традиций института.

**АДАЙКИН,**  
командир отряда.

## ПОМОГАЕМ КОМСОМОЛЬЦАМ

Наш студенческий отряд работает в Тольковском совхозе. Приняли нас хорошо. Все ребята размещены, обеспечены всем необходимым. Вот только на первом отделении студентов поселили в доме, в котором не было ни одной печи. Видимо, тов. Миллер не ждал нашего приезда или просто махнул рукой: мол, и так обойдется. Хотя и не сразу, но этот вопрос решен, и теперь на всех отделениях совхоза наши студенты устроены хорошо.

Молодежь активно включилась не только в работу, но и в культурную жизнь деревни. Студенты особенно стараются помочь комсомольцам оживить комсомоль-

скую работу. Стали регулярно выпускаться боевые листки, «молнии».

В хорошую погоду студенты работают не покладая рук, а в дожди и вечерами в общежитиях разворачиваются шахматно-шашечные баталии. Создана агитбригада, которая уже дала два концерта. Наш лектор А. Ситько читает лекции: «50 лет ВЛКСМ» и «100 лет со дня рождения В. И. Ленина».

Жители очень тепло принимают студенческого поэта Володу Иванова. Сейчас агитбригада готовит программу для концерта, с которым выступит в поле у комбайновых агрегатов.

**В. ЗАКОНЕВ.**

Наш отряд работает на хлебоприемных пунктах в поселках Балахта и Приморск. Начиная с отправки из института и кончая приездом на работу, дирекцией этих предприятий было оказано большое внимание к приему сту-

дентов. Многие из нас доверили наиболее ответственные участки. Сейчас наши ребята трудятся на отгрузке и очистке зерна на сушилке. В свободное время нам также некогда скучать — дело всегда найдется. Так, на хлебоприемном

## РАБОТА СПОРИТСЯ

пункте в Приморске студенты организовали красный уголок. Сейчас здесь проводятся политинформации, молодежь читает книги, газеты, журналы, устраивает танцы.

**В. КОЧУБЕЙ,**  
командир отряда,  
**И. КОМИССАРОВА,**  
комиссар отряда.

# За достойную встречу 100-летия со дня рождения В. И. ЛЕНИНА



**Н. ВТЮРИН,**  
проректор по научной работе.

В апреле 1968 г. на годовом заседании коллегии МВ и ССО РСФСР состоялось обсуждение деятельности высших учебных заведений и главных управлений Министерства в 1967 году.

Работа вузов оценивалась по четырем основным направлениям, которые характеризуются рядом показателей. На коллегии был проведен сравнительный анализ деятельности каждого из вузов Министерства, что позволило устано-

вить место и активность института в группе родственных вузов, вузов определенной зоны, главного управления и в целом по Министерству.

Материалы этого заседания рассмотрены членами Совета института и обсуждены на заседании в июне с. г. По результатам обсуждения приняты развернутое конкретное решение и обязательства, направленные на достойную встречу 100-летия со дня рождения В. И. Ленина.

Основное внимание коллегия Министерства и Совет института уделили вопросу подбора и подготовки научно-педагогических кадров. Анализ работы вузов за 1967 год показывает, что основной формой повышения квалификации преподавателей —

ва было переведено 669 человек, а в нашем институте всего один — доцент кафедры ТОТ т. Видин Ю. В.

Наибольшее увеличение числа преподавателей — кандидатов наук в 1967 г. дала аспирантура. План приема и выпуска аспиран-

ми в 1967 году, а также наши обязательства на 1968—70 годы.

С целью развития целенаправленной работы с кадрами и повышения соответствующих показателей Совет института постановил:

1. На кафедрах и факультетах

## I. Подготовка научных кадров

кандидатов наук является перевод их на должность старшего научного сотрудника, что позволяет в короткий срок завершить работу над докторской диссертацией. Однако эту форму повышения квалификации из вузов нашего Министерства в 1967 году использовали 87.

Начиная с 1962 года на эти должности по вузам Министерст-

тов на 1967 года по вузам Министерства выполнен.

В числе недостатков в подготовке кадров через аспирантуру и в порядке соискательства коллегия Министерства и Совет института отметили следующие:

1. Игнорирование возможности подготовки педагогических кадров через целевую аспирантуру. По нашему институту это характерно для кафедр радиотехнического факультета.

2. Низкий процент (50%) поступающих в аспирантуру имеют частично сданные кандидатские экзамены.

3. Безрезультативная работа ряда руководителей в подготовке аспирантов, т. е. выпуск аспирантов без завершенных диссертаций.

4. Преподаватели-соискатели не используют возможности годичной аспирантуры для сокращения сроков завершения своих диссертационных работ.

5. На факультетах и на кафедрах отсутствуют систематическая помощь и контроль за работой аспирантов и преподавателей-соискателей.

В приведенной таблице 1 отражены основные показатели, характеризующие работу с кадран-

на основании тщательного анализа деятельности сотрудников определить формы повышения квалификации каждого преподавателя.

2. При ректорате создать комиссию для изучения перспектив подготовки кандидатами наук докторских диссертаций.

Эта же комиссия должна рассмотреть деятельность каждого преподавателя и выяснить возможности подготовки ими кандидатских диссертаций или перспектив поступления в аспирантуру.

3. Планы повышения квалификации преподавателей по всем формам на предстоящие 3 года рассмотреть и утвердить на Совете института в ноябре 1968 г.

Особое внимание обратить на повышение квалификации преподавателей кафедр общественных наук и специальных.

4. На Совете института обсудить вопрос о роли руководителей аспирантов в подготовке и воспитании педагогических кадров.

Совет предложил систематически и широко информировать коллектив института о ходе выполнения индивидуальных планов каждым преподавателем.

Таблица 1

№№ п. п.	Содержание показателя	Средний показатель по			Показатели К. И. И.			
		вузов Востока и Сибири по экономическому району	гл. управлений, министерств, ведомств, вузов	МВ и ССО РСФСР	За 1967 г.	Обязательства на		
						1968 г.	1969 г.	1970 г.
1.	Количество кафедр, возглавляемых проф. докторами наук, в % к общему числу кафедр.	12,1	26,0	31,4	6,9	6,8	10,9	14,9
2.	Количество защищенных за год докторских диссертаций, в % к числу канд. наук.	0,8	0,9	1,1	0	1,2	2,0	2,5
3.	Количество защищенных за год канд. диссертаций, в % к числу преподавателей, не имеющих уч. степени.	2,2	3,4	4,2	1,8	4,0	4,8	5,2
4.	Количество кандидатских экзаменов, сданных за год, в % к числу преподавателей, не имеющих уч. степени	21,2	16,9	нет дан.	15,2	18,1	21,3	24,3
5.	Аспиранты, завершившие диссертации в срок, в % к общему числу аспирантов.	27,0	41,2	42	40,0	55,5	62,5	70,0
6.	Повышение квалификации через целевую аспирантуру, в % к числу лиц без уч. степени (направлено).	5,0	2,1	2,3	4,6	4,6	4,8	5,0
Активность института (место)		3-е из 7 вузов		7-е место из 11				

## II. Научно-исследовательская работа

На годовом заседании коллегии было отмечено значительное расширение объема научно-исследовательских работ по вузам Министерства. По Министерству в 1967 году объем исследований по хозяйственной тематике возрос на 24,2 млн. руб.; по госбюджетной тематике — на 7 млн. руб.

Всего по постановлениям правительства и координационным планам Госкомитета и Совета Министров СССР разрабатывалось в вузах МВ и ССО РСФСР 444 темы. В их числе 7 тем разрабатываются сотрудниками нашего института.

По итогам внедрения хозяйственных работ, выполненных в 1966 году, прибыль за 1967 год составила 22,3 млн. руб.

Наш институт выполнил план на 425 тыс. руб., а экономический эффект от внедрения работ 1966 года составил около 900 тыс. руб.

Кроме помощи промышленным предприятиям, развитие научно-исследовательской работы благотворно сказывается на качестве подготовки студентов, аспирантов и на повышении квалификации преподавателей.

Почти все наши аспиранты и 256 студентов института постоянно участвуют в выполнении хозяйственных научно-исследовательских работ. Ряд студентов в соавторстве с преподавателями результаты своих исследований печатают в центральных журналах. Например, студент-вечерник Г. Н. Дементьев в соавторстве с доцентом Б. П. Хромовым, занимаясь исследованиями на протяжении трех лет, опубликовал 5 статей. Им собран экспериментальный материал, по объему близкий уже к кандидатской диссертации. К сожалению, число таких примеров невелико.

Развитие хозяйственных исследований по ряду кафедр позво-

лило в значительной мере укрепить их материальную базу (радиотехники, ТЭС, ТОТ, ТСП, физики и др.).

Однако обсуждая итоги научно-исследовательской работы за 1967 г., Совет института отметил слабое руководство научными исследованиями со стороны деканатов.

По ряду кафедр и факультетов (механический, электротехнический, автомобильный) преобладают мелкие темы, которые не способствуют концентрации усилий сотрудников, возникновению научных направлений и крупных коллективов. Кафедры и факультеты слабо привлекают к научно-исследовательской работе молодых преподавателей и студентов, особенно вечерников.

В результате отсутствия систематического контроля за госбюджетными исследованиями сроки завершения последних неоднократно отодвигаются. Отчеты по госбюджетным исследованиям представляются в ректорат под большим нажимом со стороны НИСА. Руководители работ весьма пассивны в вопросах внедрения и регистрации в Госкомитете по изобретениям и открытиям результатов исследований.

В таблице 2 приведены основные показатели, характеризующие научно-исследовательскую работу за 1967 год и обязательства вуза коллектива института на 1968—70 годы.

С целью устранения отмеченных недостатков и дальнейшего развития научно-исследовательской работы Совет института предложил тематику хозяйственных и госбюджетных исследований, а также руководителей работ утверждать после предварительного обсуждения вопроса на Совете факультета или объединенном заседании родственных кафедр. Кафедрам и руководству факультетов до 1 декабря этого года

предложено представить в НИС института конкретные планы, определяющие формы и степень участия каждого преподавателя в научно-исследовательской и методической работе.

Совет считает целесообразным запретить участие преподавателей в хозяйственных исследова-

ниях при наличии отставаний в выполнении планов госбюджетных и научно-методических работ или отсутствии отчетов по выполненным основным этапам.

Завершающим этапом в выполнении госбюджетной и хозяйственной научно-исследовательской работы следует считать получение отзыва на представленный отчет с оценкой экономического и научного значения полученных результатов, регистрацией работы в Госкомитете по изобретениям и открытиям.

Завершающим этапом выполненной научно-методической работы считать внедрение ее результатов в учебный процесс.

Совет института рекомендовал профсоюзной организации на основе развития социалистического соревнования ввести в институте ежегодные поощрительные конкурсы на:

- лучшую научно-исследовательскую работу;
- лучшую научно-методическую работу;
- лучшего преподавателя-методиста;
- лучшего аспиранта института;
- лучшего лаборанта;
- лучшую кафедру института;
- лучшие студенческие научно-исследовательские работы по естественно-научным и общественно-политическим темам.

Таблица 2

№№ п. п.	Содержание показателя	Средний показатель по			Показатели К. И. И.			
		Восточно-Сибир. эконом. району	глав. управ. политтех. министерств и энерг. вузов	МВ и ССО РСФСР	За 1967 г.	Обязательства на		
						1968 г.	1969 г.	1970 г.
1.	Объем работ, в тыс. руб. на одного преподавателя или инженера.	0,6	1,5	1,3	0,82	1,2	1,35	1,5
2.	Экономия от внедрения науч.-исслед. работ, выполненных за прошлый год, на 1000 р. темы.	1,8	1,9	4,1	2,1	2,3	3,0	4,2
3.	Количество тем, разрабатываемых по заданиям Сов. Мин. РСФСР или СССР.	2,7	3,9	3,5	7	7	—	—
4.	Количество госб. научно-исслед. работ на 100 преподавателей, ведущих эти работы.	33,8	50,7	нет	33,8	32,0	30,0	25,0
5.	Количество хозяйств. научно-исслед. работ на 100 преподават., ведущих эти работы.	28,0	45,0	нет	21,6	20,1	19,0	18,0
6.	Количество полученных за год авт. свидетельств, премий, медалей и т. д.	8,8	15,5	11,9	6,0	8,0	10	14
7.	Количество студентов, ведущих научно-исслед. работы на 100 преподавателей вуза.	91,4	136,2	139,0	107,8	110,0	125,0	140,0
8.	Количество студ. работ, отмеченных на городских, зональных и др. смотрах.	5,6	6,8	9,1	1,57	4,0	6,0	9,0
Активность института (место)		3-е из 6-ое из вузов		7 мест				

## III. Учебный процесс

Характеризуя учебную работу вузов, коллегия МВ и ССО РСФСР провела анализ приема в вузы в 1967 году. По вузам Сибири и Востока конкурс среди

поступающих в институты был на уровне среднеминистерского. Возросло число подавших заявления со стажем работы более двух лет с 11,3 проц. в 1966 г.

до 12,9 проц. Однако число командированных на учебу промышленными, сельскохозяйственными предприятиями и стройками сократилось.

Успеваемость студентов по ву-

(Окончание на 4-й стр.)

# За достойную встречу 100-летия со дня рождения В. И. ЛЕНИНА

(Окончание).

зам Министерства в 1966—67 учебном году составила по дневному обучению 85,8 проц. (по КПИ — 82,7 проц.), по вечернему обучению — 60,0 проц. (по КПИ — 75,8 проц.), по заочному обучению — 40,8 проц. (по КПИ — 47,7 проц.).

Отмечая тревожное состояние дел в организации учебной работы, коллегия Министерства особо обратила внимание руководителей вузов на необходимость тщательного изучения причин отсева и низкой успеваемости студентов, на необходимость совершенствования учебного процесса.

Коллегия положительно оценила инициативу ряда вузов, ведущих исследования по совершенствованию учебного процесса и научной организации труда в высшей школе.

К сожалению, в нашем институте работа такого рода не обобщается. Деятельность отдельных кафедр в этом плане или энтузиастов-преподавателей популяризируется слабо. Технические средства обучения и контроля, кинофикация занятий, демонстрационный лекционный эксперимент, короче говоря, средства наглядного обучения используются весьма незначительно. Методические Советы и комиссии работают недостаточно. Многие вопросы методики преподавания, педагогики, психологии в органи-

Таблица 3

№ п. п.	Содержание показателя	Средний показатель по			Показатели КПИ			
		Восточно-Сибирскому экономическому району	главн. управлению по-литехн. машиностроит. и энерг. вузов	МВ и ССО РСФСР	За 1977 г.	Обязательства на		
						1968 г.	1969 г.	1970 г.
1.	Количество учебников и пособий издано через гос. издательство	2,7	5,4	9,2	0	1,0	2,0	3,0
2.	Количество внутривузовских пособий издано	54,2	92,9	нет	33	60,0	90,0	100,0
3.	Количество студентов, работающих по индивидуальным планам, на 100 чел. студ. дневн. обучения	0,8	0,8	нет	0,16	0,4	0,7	1,0
4.	Количество дипломных работ и проектов, принятых к внедрению, в %	6,2	17,6	12,6	1,5	10,0	15,0	20,0
5.	Количество дипломных и курсовых проектов, отмеченных премиями на смотрах	0,1	0,3	0,4	0,12	0,2	0,3	0,4
6.	Количество выпускников вуза, защитивших за год диссертации	9,6	17,7	нет	4,0	3,0	5,0	5,0
7.	Число академиков, членов-корресп., доктор., приглашенных для чтения лекций	3,2	6,8	нет	2,0	8,0	10,0	12,0
	Активность института (место)	5-ое место из 7 вузов	9-ое место из 11 мест					

зации учебного процесса не обобщаются. Низкий уровень научно-методической работы, безусловно, повлиял на значения показателей, характеризующих учебный процесс (таблица 3).

Для улучшения организации учебного процесса и повышения качества преподавания Совет института решил расширить состав методического Совета и в те-

чение двух лет провести глубокое обследование деятельности кафедр института в постановке учебного процесса. Деканам факультетов совместно с заведующими кафедр поручено до 1 ноября с. г. проверить обеспеченность учебных дисциплин методическими пособиями и программами, составить план подготовки необходимых методик (с указа-

нием сроков и исполнителей) к переизданию в очередном календарном году. Совет обратил внимание заведующих кафедрами на необходимость развития методики преподавания, механизации и кинофикации учебного процесса, развития демонстрационного эксперимента, наглядности обучения. Путем усиления связей с промышленными предприятиями

кафедрам предложено расширить реальную тематику по курсовому и дипломному проектированию, подлежащую последующему внедрению в производство; лучшие курсовые и дипломные проекты активно представлять на городские, зональные и республиканские смотры (1—2 проекта по дисциплине кафедры—ежегодно).

Совет института обязал деканов совместно с заведующими кафедр до ноября 1968 г. подобрать студентов, которых целесообразно перевести на обучение по индивидуальным планам (4—5 человек на факультет). Планы их обучения рассмотреть и утвердить на заседании Совета. Учебному отделу института предложено разработать для студентов первого курса памятку-пособие, в котором отразить все требования, особенности и график учебного процесса в институте.

Сотрудникам института следует систематически изучать индивидуальные особенности студентов, проявлять больше заботы в оказании им помощи и руководстве их работой. Преподавателям сосредоточить усилия на развитии инициативы и самостоятельности в работе студентов, изыскивать и ставить перед студентами задачи, исключающие стандартный подход к их решению; в практикум по курсу вводить работы научно-исследовательского порядка.

## IV. Внеучебная работа со студентами

Таблица 4

№ п. п.	Содержание показателя	Средний показатель по			Показатели КПИ			
		вузам Восточно-Сибирского экономического района	главн. управл. по-литехн. машиностроит. и энергет. вузов	МВ и ССО РСФСР	За 1967 г.	Обязательства на		
						1968 г.	1969 г.	1970 г.
1.	Количество студ., занимающихся в спортивных секциях, в % к числу студ. дневн. обучения	35,8	54,3	49,3	66,5	67,0	69,0	70,0
2.	Количество подготовленных спортсменов-разрядников, в % к числу студ. дневн. обучения	19,6	24,2	нет	21,0	24,0	27,0	30,0
3.	Количество призовых мест на зональных и прочих соревнованиях, в % к числу студ. дневн. обучения	0,9	0,8	1,0	0,37	0,6	1,0	1,2
4.	Количество студентов, пользующихся различными формами отдыха по путевкам, в % к числу студ. дневн. обучения	11,9	16,6	17,2	7,4	10,0	15,0	20,0
5.	Количество студентов, участвующих в худ. самодеятельности и занимающихся на факультетах общ. проф., в % к числу студ. дневн. обучения	16,8	14,9	16,9	35,6	36	38	40
6.	Количество студентов, работающих в колхозах и стр. отрядах, в % к числу студ. дневн. обучения	34,6	50,8	нет	49	50	51	52
	Активность института (место)	3-е место из 7 вузов	5-е место из 11 мест					

Большое внимание на годичном заседании коллегии МВ и ССО РСФСР было уделено внеучебной работе со студентами.

Основными показателями, оценивающими активность вузов во внеучебной деятельности, являются данные по спортивной работе, художественному воспита-

нию, различным формам лечебно-оздоровительных мероприятий и быту. По 3 из 6 показателей, характеризующих внеучебную работу в 1967 году, наш институт находится на уровне средних министерских или выше. Наши показатели выше по числу студентов, постоянно занимающихся в

спортивных секциях, в кружках художественной самодеятельности и участвующих в сельхозработе и строительных отрядах; низки показатели по подготовке спортсменов разрядников, по количеству занятых призовых мест, а также по различным формам лечебно-оздоровительных

профилактических мероприятий.

В таблице 4 приведены значения показателей за 1967 год и наши планы на последующие годы.

С целью развития внеучебной работы со студентами и выполнения принятых обязательств Совет института разработал и утвердил перспективный пятилетний план политико-воспитательной работы. По результатам обсуждения решения коллегии МВ и ССО РСФСР от 25 марта 1967 года «О мерах по улучшению состояния здоровья и повышению физического развития студентов» Совет принял конкретное решение, направленное на расширение возможностей укрепления здоровья студентов через санаторно-курортное лечение, дома отдыха, туризм, оздоровительные спортивные-трудовые лагеря и диетпитание.

С 1968 г. на берегу Красноярского моря начнется строительство спортивно-оздоровительного лагеря. В 1969 г. планируется завершение строительства общежития на 1142 места и спортивного комплекса с плавательным бассейном, начало строительства студенческого профилактория.

\* \* \*

Коллегией МВ и ССО РСФСР при оценке активности в деятельности каждого института определено его место среди вузов Министерства. Все вузы распределены на 13 групп активности.

Наш институт отнесен к 9 группе и находится в числе вузов Ульяновского, Пензенского, Омского политехнических, Новосибирского электротехнического, Соревнующийся с нами Алтайский политехнический институт отнесен к 10 группе активности.

На коллегии соответствующим функциональным подразделениям Министерства было предложено разработать дополнительную систему показателей, оценивающих работу кафедр, факультетов, ГЭК, способствующих повышению уровня работы вузов в области планирования, финансирования, капитального строительства, снабжения, развития физической культуры, медицинского обслуживания и общественного питания студентов.

Задача нашего коллектива состоит в том, чтобы всемерно активизировать деятельность всех звеньев в институте, достойно встретить 100-летний юбилей со дня рождения В. И. Ленина.

Сил и возможностей для этого у нас достаточно.

### УГОЛОК ЗДОРОВЬЯ

## КАК УБЕРЕЧЬСЯ ОТ ГРИППА

Заражение гриппом происходит при вдыхании здоровым человеком воздуха, в котором находятся возбудители гриппа, при рукопожатии, поцелуе, а также через предметы, игрушки, книги, к которым прикасается больной.

Грипп начинается внезапным общим недомоганием, головной болью, ломотой

во всем теле, ознобом, повышением температуры. Кашель и насморк бывают не всегда. Нередко заболевание осложняется со стороны сердца, легких и других органов.

При первых признаках гриппа больного следует немедленно уложить в постель и вызвать медицин-

ского работника.

Кровать больного надо поставить в отдельной комнате или отгородить ширмой. Помещение, где находится больной, тщательно убирать, мыть пол и обтирать мебель водой с добавлением одной столовой ложки хлорной извести на ведро воды. Воздух дол-

жен быть всегда чистым и свежим.

При кашле и чихании больной должен закрывать рот и нос платком, а окружающие здоровые люди — носить марлевые повязки (в четыре слоя).

Больному нужно выделить отдельное белье, посуду, полотенце. Белье, полотен-

це, носовые платки, маски после употребления кипятить, а затем стирать. Посуду обрабатывать кипятком.

Соблюдайте правила борьбы с гриппом и требуйте выполнения их окружающими.

ЗДРАВПУНКТ КПИ.

РЕДАКЦИОННАЯ КОЛЛЕГИЯ.